



POINTE-À-CALLIÈRE

Cité d'archéologie et
d'histoire de Montréal

ΥΟΥΛΓΣ ΔΥ ΡΟΥΛΥΜΣ ΔΣΣ ΔΙΣΥΧ ΣΤ ΗΣΡΟΣ



CARNET DE VISITE FAMILLE

Exposition La Grèce des héros. Au temps de Troie

καλημέρα ! Bonjour !

Je me présente, Hermès, le messager des dieux. Je suis le porteparole entre les dieux de l'Olympe et les humains. À ce titre, je me propose de t'accompagner et de t'aider dans ton voyage.

Cette quête va nous transporter dans le temps, à travers des civilisations antiques, entre les mythes et la réalité et au fil d'un récit millénaire, *L'Iliade*.

Connais-tu *L'Iliade* ?

C'est un récit mythique composé par le poète Homère racontant la guerre de Troie et la quête des héros pour l'honneur, la gloire, l'amour et la paix.

Es-tu prêt pour cette aventure héroïque ? Es-tu prêt à être le héros de ta visite ?

PLAN DU REZ-DE-CHAUSSÉE



1. Un héros, c'est quoi ?

Au fil de notre aventure, nous allons rencontrer les grands héros grecs et troyens qui participeront à la guerre de Troie. Mais un héros, c'est quoi ? Quelles qualités doit-il démontrer ? Quelles capacités a-t-il ? Découvrons-le, ensemble.



Complète cette phrase trouée.

> Tu trouveras les mots manquants en lisant les textes.

Dans la mythologie _____, le héros est un _____, souvent issu de l'union d'un _____ et d'un _____. Il se distingue par des _____ extraordinaires de _____ et de _____, et fait parfois l'objet d'un _____ après sa mort.

PERSONNELLEMENT,
L'HONNÊTETÉ, C'EST MON
TALON D'ACHILLE ! HAHAH



2. Bonjour, Homère !

As-tu déjà entendu parler d'Homère ? Il est une figure emblématique de la Grèce antique. Il a composé *L'Iliade* et *L'Odyssée*.

Allons à sa rencontre. Regarde son portrait. Il s'agit d'une sculpture en marbre datant du 4^e siècle AEC.



Observe l'œuvre, lis les textes qui l'entourent et trouve l'intrus parmi ces affirmations.

- Je suis un jeune homme.
- Je suis un aède, poète parcourant la Grèce.
- Mes yeux sont creux évoquant ma cécité.
- Mes œuvres ont inspiré plusieurs artistes et penseurs à travers les siècles et même encore aujourd'hui.



3. À quel moment sommes-nous ?

En plus d'aller aux quatre coins de la Grèce, nous allons voyager dans le temps. Notre aventure nous amène à suivre les traces de grandes civilisations du passé.



Pour t'aider à te situer, complète cette ligne du temps à partir de la banque de mots.

> Sais-tu ce que signifie « AEC »? Cette abréviation signifie « Avant l'ère commune », donc avant l'an 1 du calendrier.



OUFFF, HEUREUSEMENT QUE JE SUIS LE DIEU DES VOYAGEURS, PARCE QUE TU PARS POUR UN PÉRIPLÉ EXTRAORDINAIRE !

ÂGE DE BRONZE

ÉPOQUE ARCHAÏQUE



Homère

3200 - 1100 AEC

1100 - 800 AEC

700 - 480 AEC

Âge du fer Guerre de Troie Naissance des cités grecques

4. Âge du fer – Les femmes

L'âge du fer est une période historique dans laquelle Homère aurait vécu.

À cette époque, les femmes sont chargées du tissage, de l'éducation des enfants et de la gestion du foyer, mais elles sont exclues de la vie politique et militaire. Les femmes de l'élite portent des parures en bronze qui symbolisent la beauté et les liens matrimoniaux. Regarde les différentes parures dans les vitrines.

> Des parures sont des bijoux, des ornements que porte une personne pour agrémenter sa tenue.

 Associe les objets à leur emplacement.

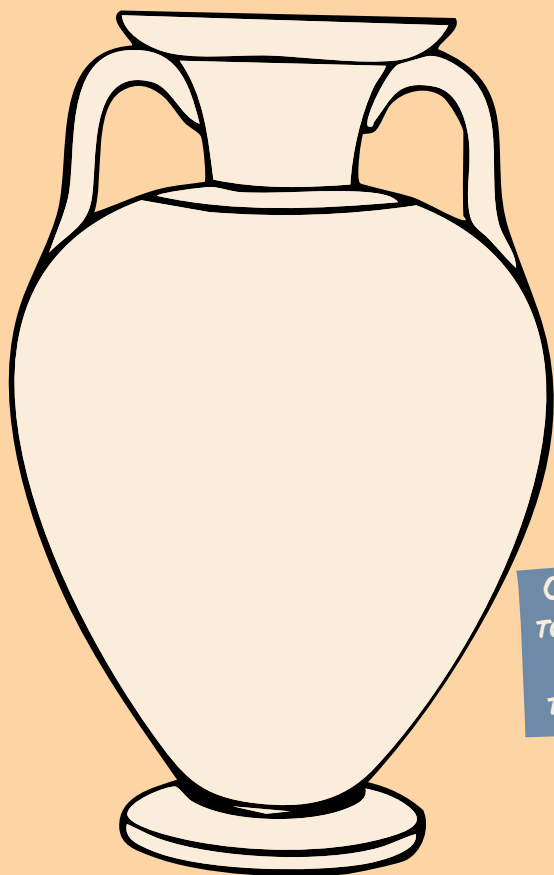


5. Âge du fer – Art

La céramique de l'âge du fer marque la naissance d'un nouveau style, soit l'art géométrique. Regarde autour de toi, on voit plusieurs vases ornés de formes abstraites, simples et équilibrées. Parmi les motifs populaires, on voit le cheval qui représente la richesse et le prestige. Dans *L'Iliade*, les chevaux sont dépeints comme nobles et sensibles, étroitement liés aux héros.



Inspire-toi des différents motifs et crée une scène inspirée de l'art géométrique !



QUELQUES EXEMPLES



C'EST À TON
TOUR ! LAISSE
LES MUSES
T'INSPIRER !



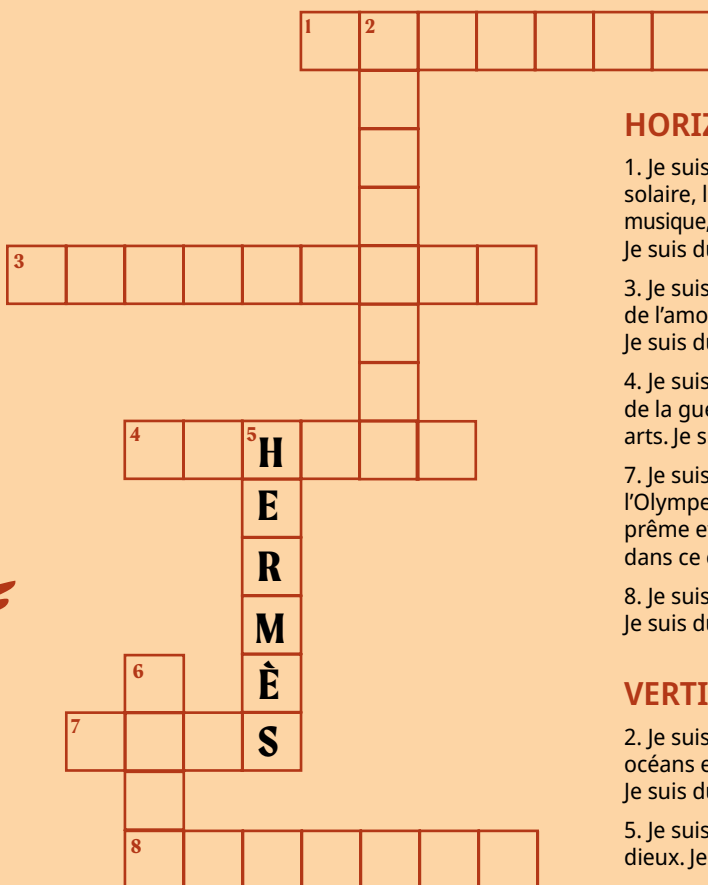
6. Dieux, à l'image des humains

Les dieux sont très importants dans la culture et la vie des Grecs anciens. Pendant la guerre de Troie, les divinités vont jouer un rôle important. Elles vont défendre leurs cités et leurs héros préférés.



À partir de ces indices, inscris le nom des dieux dans la grille de mots croisés.

> Tu peux toujours te référer aux textes dans l'exposition pour t'aider. À toi de jouer !



HORIZONTAL

1. Je suis le dieu de la lumière solaire, la beauté masculine, la musique, la poésie et la prophétie. Je suis du clan des Troyens.
3. Je suis la déesse de la beauté, de l'amour et de la fertilité. Je suis du clan des Troyens.
4. Je suis la déesse de la sagesse, de la guerre stratégique et des arts. Je suis du clan des Grecs.
7. Je suis le roi des dieux de l'Olympe. J'incarne l'autorité suprême et la justice. Je suis neutre dans ce conflit.
8. Je suis la déesse de la chasse. Je suis du clan des Troyens.

VERTICAL

2. Je suis le dieu de la mer, des océans et de toutes les eaux. Je suis du clan des Grecs.
5. Je suis le messager ailé des dieux. Je suis du clan des Grecs.
6. Je suis l'épouse de Zeus et la déesse du mariage. Je suis du clan des Grecs.

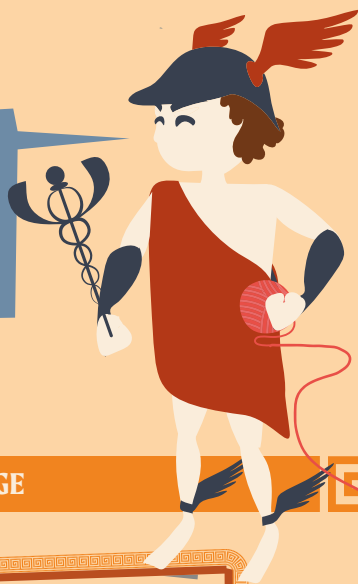


Conclusion rez-de-chaussée

Félicitations ! On est déjà à mi-chemin dans notre odyssee aux confins de l'histoire.

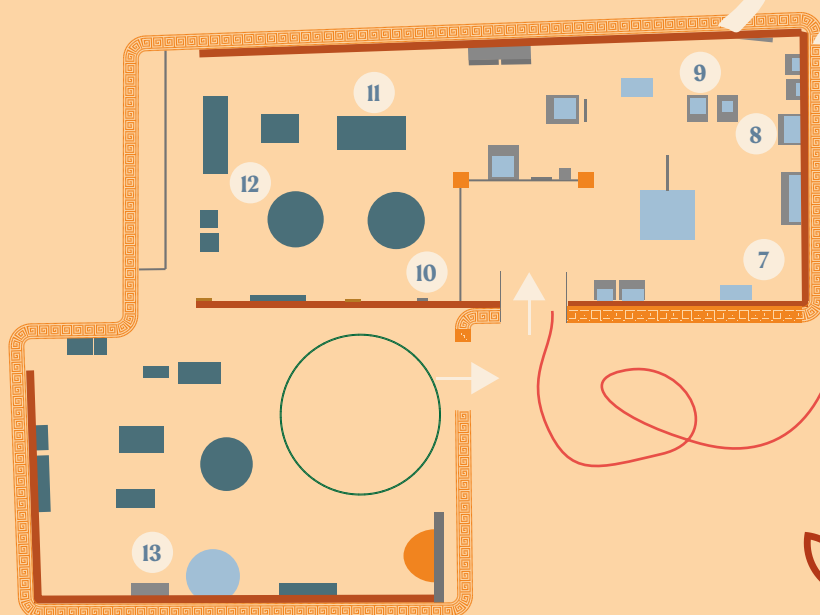
Continuons notre aventure. Rends-toi à l'étage, suis les flèches comme un fil d'Ariane qui te guidera vers la suite de l'expo.

 Je t'attends à l'étage.



JE SUIS COMPLÈTEMENT MÉDUSÉ.
QUEL TALENT ! TU AS ACCOMPLI CETTE
TÂCHE HERCULÉENNE AVEC CURIOSITÉ,
PATIENCE ET RIGUEUR. BRAVO !

PLAN DU 1^{ER} ÉTAGE



7. Civilisation mycénienne – Architecture

Mycènes est une cité très riche et puissante, pendant l'âge du bronze (vers 1600 AEC). Dans *L'Iliade*, cette cité est associée au roi légendaire Agamemnon, le chef de l'armée grecque.

La citadelle de Mycènes est protégée par d'imposants murs cyclopéens. Dans cette fortification, on retrouve une entrée monumentale, la Porte des lionnes. Elle est le symbole de la puissance, la protection et le caractère sacré du lieu.



Observe bien la reproduction de la Porte des lionnes et complète le dessin.

© Deutsches Archäologisches Institut Athen Neg. Nr. DAI-Athen-Mykene 63 (D-DAI-ATH-Mykene-0063)



UNE CITADELLE, C'EST UNE
FORTERESSE CONSTRUITE
POUR PROTÉGER UNE VILLE.



8. Civilisation mycénienne – Art et échanges

L'économie mycénienne repose sur l'agriculture et l'élevage. De plus, grâce à leur flotte puissante et à leurs ports, les Mycéniens commercent avec de nombreuses régions autour de la Méditerranée, dont la Crète.

En Crète, les Mycéniens s'émerveillent de la créativité des Minoens. Par des échanges intenses, les Mycéniens adaptent l'écriture, l'art et les motifs religieux minoens tout en préservant leur identité guerrière.

Regarde cette magnifique amphore à trois anses.



Observe attentivement cette œuvre et trouve les 5 erreurs qui se sont cachées dans l'image.



CE DÉFI EST FAIT
POUR MOI !



© Hellenic Ministry of Culture-HOCRED/
National Archaeological Museum, Athens

© Ministère hellénique de la Culture-HOCRED/
Musée archéologique national, Athènes

9. Civilisation mycénienne - Écriture

Utilisé par la civilisation mycénienne, le linéaire B est la première forme écrite de la langue grecque. Les signes utilisés ne représentent pas des lettres, mais plutôt des syllabes. Écrite sur des tablettes d'argile, cette langue mystérieuse a été déchiffrée en 1952.



Déchiffre et complète la phrase pour découvrir dans quel contexte on utilisait le linéaire B.

Pour calculer de la [] [] [] [] issue



du commerce de la [] [] à la mer.



	A	E	I	O	OU
	𐀀	𐀁	𐀂	𐀃	𐀄
D	Da 𐀅	De 𐀆	Di 𐀇	Do 𐀈	Dou 𐀉
J	Ja 𐀊	Je 𐀋		Jo 𐀌	Jou 𐀍
K	Ka 𐀎	Ke 𐀏	Ki 𐀐	Ko 𐀑	Kou 𐀒
M	Ma 𐀓	Me 𐀔	Mi 𐀕	Mo 𐀖	Mou 𐀗
N	Na 𐀘	Ne 𐀙	Ni 𐀚	No 𐀛	Nou 𐀜
P	Pa 𐀝	Pe 𐀞	Pi 𐀟	Po 𐀠	Pou 𐀡
Q	Qa 𐀢	Qe 𐀣	Qi 𐀤	Qo 𐀥	
R	Ra 𐀦	Re 𐀧	Ri 𐀨	Ro 𐀩	Rou 𐀪
S	Sa 𐀫	Se 𐀬	Si 𐀭	So 𐀮	Sou 𐀯
T	Ta 𐀰	Te 𐀱	Ti 𐀲	To 𐀳	Tou 𐀴
W	Wa 𐀵	We 𐀶	Wi 𐀷	Wo 𐀸	
Z	Za 𐀹	Ze 𐀺		Zo 𐀻	

C'EST UN TRAVAIL DE TITAN, MAIS J'AI CONFIANCE EN TOI!



10. Où sommes-nous ?

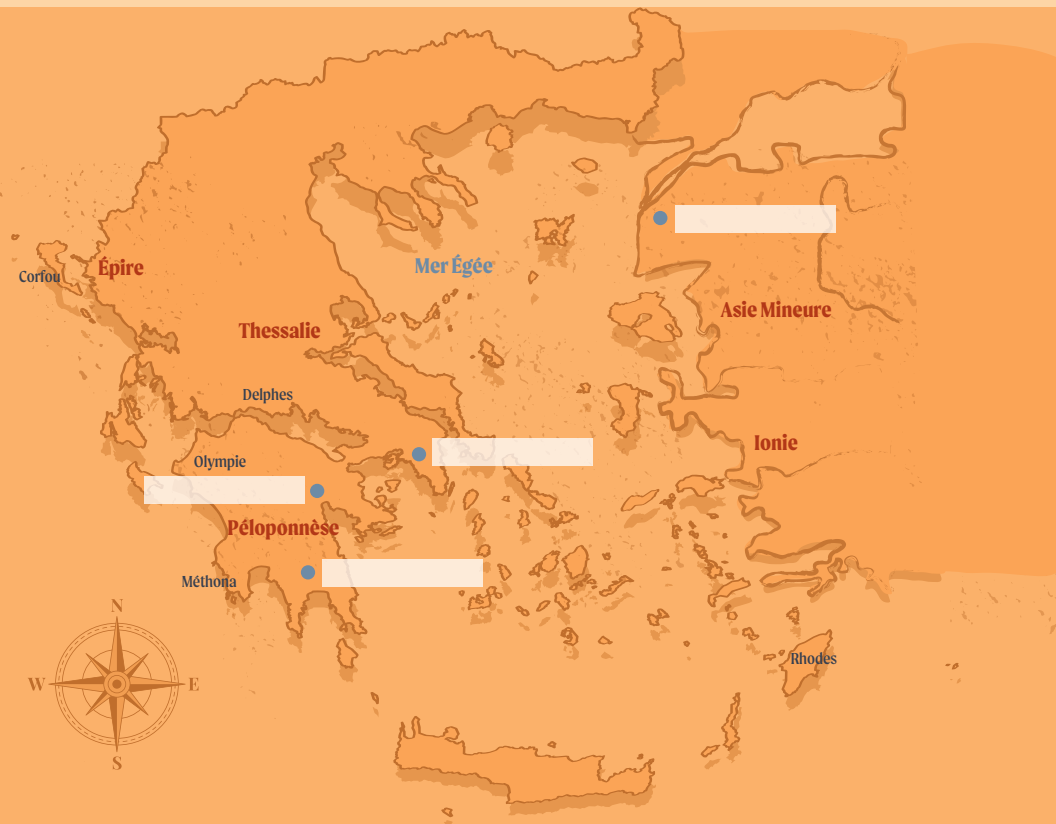
Dans l'épopée de *L'Iliade*, nous allons voyager à travers la Grèce.



Pour t'aider à te situer, place les noms des cités et des lieux au bon endroit.

- Mycènes — Je suis sur la péninsule grecque du Péloponnèse.
- Troie — Je suis en Asie Mineure.
- Sparte — Je suis au sud de Mycènes.
- Athènes — Capitale actuelle de la Grèce, je suis au centre.

> Une péninsule, c'est une presqu'île : une île qui est encore reliée au continent par un petit bout de terre.



11. Guerre de Troie – L'origine


On parle de la guerre de Troie et de *L'Iliade* depuis le début de notre aventure, mais connais-tu son histoire ?

Le conflit débute lors du mariage de Pélée et de Thétis. Tous les dieux et déesses étaient invités au mariage, sauf Éris, la déesse de la discorde. Furieuse, elle lance une pomme en or sur laquelle est inscrit « À la plus belle ». Trois déesses, Aphrodite, Héra et Athéna, sont persuadées de mériter cette pomme.

Ce sera à Pâris, fils du roi de Troie, de choisir.



Selon toi, quelle déesse Pâris a-t-il choisie ? Regarde les statues des trois déesses et choisis la bonne réponse.



LASSE-MOI
TE RACONTER
CETTE HISTOIRE
FASCINANTE !

- Athéna — Si tu me choisis, je t'offre la victoire à la guerre !
- Héra — Si tu me choisis, tu possèderas le pouvoir !
- Aphrodite — Si tu me choisis, tu auras l'amour d'Hélène, la plus belle femme.

Continue de lire les autres épisodes, dans l'exposition, racontant l'histoire et tu découvriras les conséquences de ce choix...



QUEL CHEVAL DE TROIE !
J'AI L'IMPRESSON QUE
CE CHOIX EST IMPOSSIBLE.



12. Guerre de Troie — Grecs vs Troyens

La guerre de Troie est déclenchée !

Pour défendre l'honneur de Ménélas, l'époux d'Hélène, les Grecs se rassemblent et se préparent au combat.



Pour t'aider à connaître nos héros et dans quel clan ils se battent, associe les personnages à leur description !

> Pour t'aider, prends le temps de lire les textes des différents épisodes de la guerre de Troie pour rencontrer nos héros.

Pâris	•	•	Héros ultime grec
Hector	•	•	Roi de Sparte et conjoint d'Hélène, clan des Grecs
Ulysse	•	•	Roi de Troie
Achille	•	•	Fils du roi de Troie et nouveau conjoint d'Hélène
Agamemnon	•	•	Roi de Mycènes, chef des armées grecques
Ménélas	•	•	Héros noble et courageux troyen
Priam	•	•	Héros rusé grec



FAIS ATTENTION
DE NE PAS TE PERDRE
DANS LES DÉDALES
DE L'HISTOIRE !

13. Fin de la guerre de Troie et L'Odysée

Après la chute de Troie, les héros souhaitent regagner leurs familles et enfants.

Les rois grecs retournent dans leurs cités, après dix ans d'absence.

Ulysse, notre rusé héros et roi d'Ithaque, souhaite retrouver sa femme, Pénélope, et sa maison. Malheureusement, son chemin sera semé d'embuches ! Ulysse affrontera des monstres, la fureur des dieux et de multiples épreuves !



Aide Ulysse à retrouver son chemin et attention aux dangers !

